

Fiche d'appropriation de l'œuvre

Titre de l'œuvre : **Le Phénix Européen**

Cette fiche n'a d'autre but que de préciser la situation des différents éléments constitutifs de l'œuvre. Il appartient au lecteur de déterminer lui-même le sens qu'il souhaite accorder à chacun de ces éléments ainsi qu'à l'œuvre dans son ensemble.

Le contexte de l'entreprise

Cette représentation artistique met en scène les 3 valeurs identitaires de l'ESA, à savoir : EUROPEAN - HUMAN et VISIONARY. Ces trois valeurs identitaires ont été mises en évidence par une étude interne menée par une agence de communication visant à cerner le profil de l'entreprise. Elles synthétisent tout à la fois la vision que les salariés de l'ESA ont de leur entreprise, que l'image qu'ils souhaitent en projeter vers les collaborateurs externes et le grand public européen.

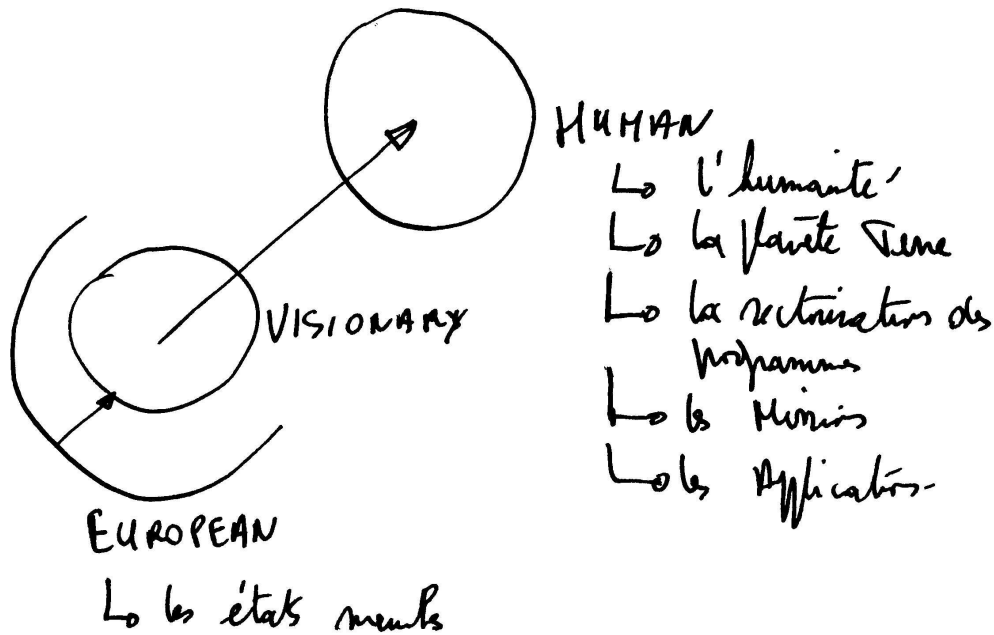
L'étude interne une fois terminée, il importait que chaque membre du personnel puisse s'approprier ces valeurs et se forger une image synthétique et cohérente de l'entreprise. Cette représentation artistique constitue donc un outil d'appropriation au service des acteurs eux-mêmes. De plus, il était tout aussi important que ce renvoi d'image s'opère à travers un médium et un mode de représentation extérieur à l'entreprise, car c'est bien l'environnement qui atteste de l'image que vous projetez.

L'œuvre

Il s'agissait de créer un lien entre ces 3 valeurs, de donner à voir ce qui les unit, ce qui les anime, à travers une représentation artistique et symbolique. Le mode de représentation utilisé dans ce travail est assez éloigné de la culture scientifique et technologique de l'ESA. Cependant, cette approche artistique consiste à utiliser des éléments iconographiques identifiant parfaitement des éléments de la réalité du monde spatial, tels que des images satellitaires, des photos de galaxies, le fond cosmologique, etc..., et de les assembler, de les transformer pour produire une autre réalité. Finalement, ce processus créatif vise à établir des liens entre une réalité objective, mathématique, voire industrielle et une représentation sensible, poétique, pouvant toucher le grand nombre.

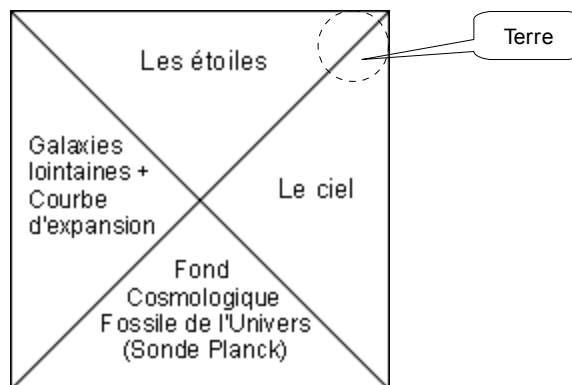
C'est donc une œuvre d'art numérique, un tableau intitulé « Le Phénix Européen », qui met en scène trois personnages : European, Visionary et Human, dans une unité de temps, de lieu et d'action. Un peu comme dans la tragédie classique, où l'unité de temps serait ici celui de l'humanité, l'unité de lieu, l'espace, l'Univers et l'unité d'action le développement du projet spatial européen au service de l'humanité.

La composition de l'œuvre est relativement simple. Le dessin ci-dessous la décrit :



Le fond de l'image

Il est constitué de 4 éléments significatifs du temps du trajet de la lumière : du bleu laiteux du ciel terrestre au bleu profond de l'espace proche pour accéder au noir des galaxies lointaines, puis à l'apothéose de couleurs du fond cosmologique Fossile de l'Univers (13,7 milliards d'années lumière), offerte par la sonde Planck.



Il est à noter que tous les éléments constitutifs de l'image portent l'empreinte du Phénix. Ils se trouvent transformés à mesure que le projet spatial européen se développe : notre vision du monde évolue, les hommes et les femmes vivent mieux, nos connaissances augmentent... Le monde change...

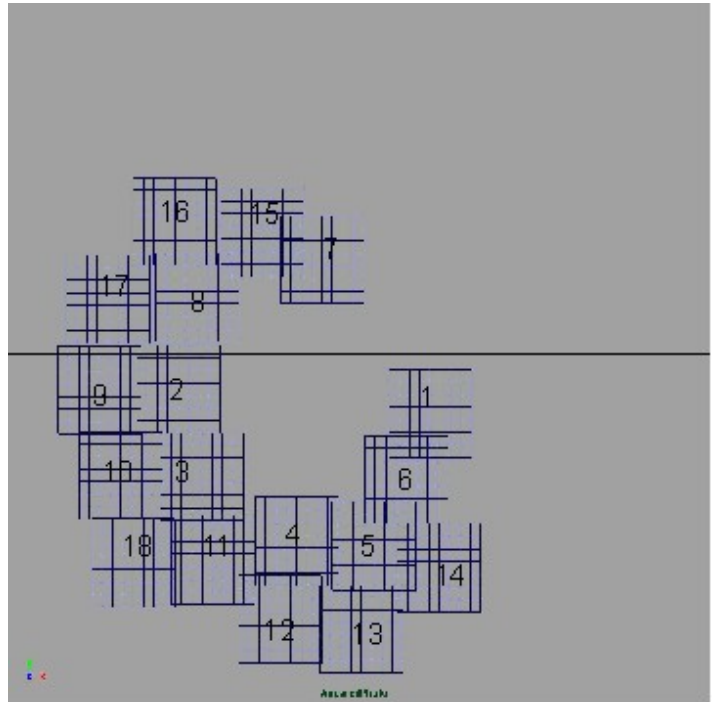
J'ai rendu compte de cette transformation générale par une modification des formes initiales des objets, leurs procurant une sorte de mouvance, de mouvement. Ceci aboutit parfois à l'apparition d'objet inattendu, improbable, telle l'image située juste au dessus de celle de Lucy. Objet obscur aujourd'hui, mais réalité de demain...

Représentation des trois valeurs identitaires ou « personnages »

1 – EUROPEAN

A ce jour, 18 états européens participent au projet ESA. Chacun d'eux est représenté par une photographie satellitaire. L'emplacement des états a été choisi sur des critères d'ordre esthétique exclusivement.

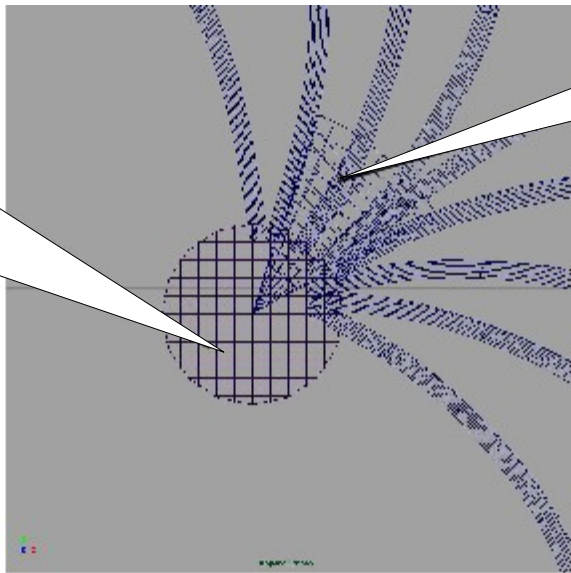
- 1 – France (Paris)
- 2 – Allemagne (Berlin)
- 3 – U K
- 4 – Belgique (Bruxelles)
- 5 – Italie (Etna)
- 6 – Espagne (Madrid)
- 7 – Suisse (Zurick)
- 8 – Grèce (Athènes)
- 9 – Danemark (Copenhague)
- 10 – Finlande (Helsinki)
- 11 – Ireland
- 12 – Portugal
- 13 - Luxembourg
- 14 – Pays-Bas (Rotterdam)
- 15 – République Tchèque (Prague)
- 16 – Suède
- 17 – Autriche (Vienne)
- 18 – Norvège (Oslo)



2 - VISIONARY

La partie centrale entourée par les images satellitaires des pays européens (voir figure précédente), représente la valeur VISIONARY. Elle est composée d'un motif rappelant les couleurs de la fusion des drapeaux des états européens. Ces couleurs sont celles de la nouvelle charte graphique de l'ESA, montrant ainsi que l'Europe est **UNE** dans l'activité spatiale. Ce motif est répété identiquement à lui-même tout en laissant voir l'espace à travers les interstices. C'est une partie dynamique de l'œuvre, le pivot, qui relie, met en mouvement la partie européenne et la partie humaine. C'est l'aspect visionnaire de l'ESA qui met en action le savoir faire des équipes européennes et transforme ce savoir-faire, ce savoir-être européen en un projet spatial.

Dans cette partie centrale, les couleurs des drapeaux européens symbolisent la coopération des états au projet spatial grâce à l'ESA.



Le Phénix Européen puise sa force et ses ressources dans cette coopération.

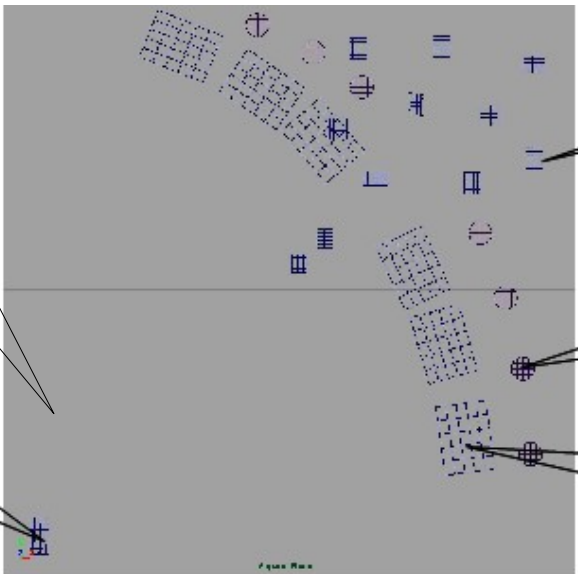
3 - HUMAN

Il s'agissait de montrer les retombées du projet spatial européen, en termes de bénéfices et ceci dans divers secteurs (de bas en haut) : la sécurité – l'amélioration de la vie quotidienne – l'environnement – le développement économique – l'espace pour construire notre futur - l'accroissement des connaissances.

Dans cette zone de l'œuvre, deux visages humains attirent le regard. On cherche alors à les reconnaître comme des futures icônes de la légende spatiale européenne. Ils sont la part humaine des missions de l'ESA.

Image/objet improbable.

Lucy, un australopithèque de 3,3 millions d'années.



Les **missions**
Voir le document
"A key asset..."

Les **applications**
Voir le livre
"Down to Earth"

Les **bénéfices** sectoriels
Du projet spatial européen
Images tirées de
"A key asset for Europe to
Face global challenges"

Remarques sur l'approche artistique :

La partie centrale – un lieu de négociations et d'interprétations

C'est à la fois la partie de l'image la plus simple et la plus énigmatique.

Énigmatique car elle se prête à toutes les interprétations. C'est principalement à propos de cette partie de l'image que le commanditaire et l'artiste ont eu besoin de s'accorder. C'est là où il y a eu discussion, compromis. Mais rappelons que ce processus d'élaboration de l'œuvre reposant sur le « Faire ensemble » est l'essence même de l'approche artistique développée ici. L'artiste s'invite dans l'intimité de l'entreprise, dans son cœur de métier, dans ses valeurs, dans ce qui la définit au plus profond. En contre partie le commanditaire est invité à influencer sur la représentation iconographique, sur la mise en scène proposée par l'artiste. C'est donc de la spécificité de la relation entre l'artiste et le commanditaire que naît l'unicité de l'œuvre. Le résultat visuel retenu est donc le fruit de cette négociation.

Cette partie centrale est également le lieu d'une autre négociation. Celle où le lecteur y perçoit la forme qui s'impose à lui. Forme qui peut être différente d'un lecteur à l'autre. Il s'agit donc d'une négociation entre l'image et celui qui tente de se l'approprier, de la faire sienne.

Je disais précédemment que cette partie centrale de l'image était simple. En effet, elle met en scène des éléments parfaitement identifiables à qui connaît les indices communicationnels utilisés dans les publications de l'ESA, bien sûr.

Alors, rien n'interdit de « voir » dans cette partie centrale la tête d'un oiseau fabuleux picorant les graines d'une vision européenne, lesquelles deviennent, par un processus de transformation mystérieux, une mission spatiale, et peut-être plus tard une application technologique pour le bénéfice de l'humanité toute entière.